



MEMORIA DE ACTIVIDADES

RED ESPAÑOLA DE CIUDADES POR EL CLIMA

2017



| | |
|---|----|
| INTRODUCCIÓN | 5 |
| 1 XI ASAMBLEA | 6 |
| 2 GRUPOS DE TRABAJO | 8 |
| 2.1 CONSTITUCIÓN DE LOS GRUPOS | 8 |
| 2.2 ACUERDOS Y ACTUACIONES | 9 |
| 3 CAMPAÑA DE INFORMACIÓN Y SENSIBILIZACIÓN: | 10 |
| 3.1 TALLERES SOBRE LA ADAPTACIÓN AL CAMBIO CLIMÁTICO | 10 |
| 3.2 CAMPAÑA ESCOLAR | 11 |
| 3.3 ACTUACIONES DE INFORMACIÓN Y SENSIBILIZACIÓN | 12 |
| - <i>FONDOS EUROPEOS</i> | 12 |
| - <i>MÁS ALIMENTO, MENOS DESPERDICIO</i> | 13 |
| - <i>VÍDEO DE PRESENTACIÓN</i> | 13 |
| - <i>CALCULADORAS DE CARBONO</i> | 14 |
| - <i>MATERIALES PARA MUNICIPIOS CON REGISTRO DE HUELLA DE CARBONO</i> | 14 |
| - <i>ECONOMÍA BAJA EN CARBONO</i> | 14 |
| - <i>PROGRAMA EMPLEA VERDE</i> | 14 |
| - <i>AYUDAS PARA PROYECTOS DE ADAPTACIÓN AL CAMBIO CLIMÁTICO</i> | 15 |
| 4 PROYECTO SOBRE ACTUALIZACIÓN, CÁLCULO Y REGISTRO DE HUELLAS DE CARBONO MUNICIPALES | 16 |
| 5 PARTICIPACIÓN EN JORNADAS, CURSOS Y REUNIONES | 17 |
| 6 PÁGINA WEB | 21 |
| 7 MIEMBROS DE LA RED | 22 |





INTRODUCCIÓN

Esta Memoria de Actividades recoge las actuaciones llevadas a cabo por la **Red Española de Ciudades por el Clima** durante 2017, de acuerdo al plan de trabajo recogido en el Convenio entre el Ministerio de Agricultura y Pesca, Alimentación y Medio Ambiente (MAPAMA) y la Federación Española de Municipios y Provincias (FEMP) de concesión de una subvención nominativamente prevista en la Ley de Presupuestos Generales del Estado para el año 2017, para la financiación de las actuaciones dirigidas a promover y facilitar el desarrollo de iniciativas locales en materia de cambio climático (2017-2020).

1 XI ASAMBLEA



La XI Asamblea de la Red se celebró el 3 de noviembre en Logroño, con la asistencia de alrededor de 70 representantes municipales. La Asamblea estuvo precedida por los Talleres sobre la Adaptación al Cambio Climático y la Presentación de proyectos piloto seleccionados por los grupos de trabajo de la Red.

Conforme al orden del día establecido se presentaron las actividades desarrolladas durante 2016, que están recogidas en la Memoria de Actividades correspondiente a ese año.

Asimismo, se informó sobre el estado de ejecución del plan de trabajo de 2017, que ha consistido en adaptar el Convenio con el Ministerio de Agricultura y Pesca, Alimentación y Medio Ambiente para incorporar las nuevas líneas de trabajo que se aprobaron en la anterior Asamblea celebrada en Granollers en 2016.

A raíz de la Asamblea de 2016, la gran novedad ha sido la constitución de distintos Grupos de Trabajo, lo que ha supuesto un cambio importante en la metodología de trabajo de la Red, ya que se ha generado una dinámica de trabajo con la implicación y participación de todas las Entidades Locales interesadas desde el inicio del proceso.

El Presidente invitó a todas las Entidades Locales de la Red a trabajar en los proyectos piloto seleccionados, tanto en su concreción como en su desarrollo.

Los proyectos piloto aprobados fueron:

- 1 - Creación de una plataforma de rehabilitación energética.
- 2 - Implantación de un proyecto de compostaje individual y recogida separada de biorresiduos.
- 3 - Apoyo a la compra pública verde en Entidades Locales.
- 4 - Recopilación, análisis y divulgación de las mejores prácticas a nivel municipal en el ámbito de la movilidad.
- 5 - Elaboración de planes de movilidad al trabajo y de implantación de la movilidad eléctrica.
- 6 - Desarrollo de redes de calor y frío en edificios municipales.
- 7 - Apoyo a la gestión municipal para mejora de la eficiencia del sistema de alumbrado mediante la sustitución a LED y su control inteligente.
- 8 - Informe sobre las mejores prácticas a nivel municipal en el ámbito de la adaptación al cambio climático.
- 9 - Ampliación de los contenidos sobre la lucha contra el cambio climático en la escuela.
- 10 - Coordinación de Talleres de Cálculo y Registro Huella de Carbono para PYMES.

Tras la celebración de la Asamblea, se realizó una visita a TheCircularLab, proyecto pionero en Europa que aglutina todas las propuestas y soluciones para impulsar la innovación en el ámbito de los envases y su posterior reciclado, todo ello enmarcado bajo el concepto de Economía Circular.



Localizado en Logroño e impulsado por Ecoembes, TheCircularLab es el único centro de innovación en el mundo especializado en este ámbito. En este laboratorio de innovación del envase se estudiará, concebirá, probará y aplicará en un entorno real las mejores prácticas. Todo ello en un marco de estrecha colaboración de innovación abierta entre empresas, Administraciones Públicas y ciudadanos.





2 GRUPOS DE TRABAJO

2.1 CONSTITUCIÓN DE LOS GRUPOS

La X Asamblea, celebrada el 5 de octubre de 2016 en Granollers, aprobó la constitución de distintos grupos de trabajo liderados por algún municipio puntero.

A raíz de las propuestas recibidas de las Entidades Locales interesadas para participar en los distintos Grupos de Trabajo, el Consejo de Gobierno de la Red aprobó, en su reunión del 18 de enero de 2017, la constitución de los siguientes Grupos de Trabajo:

- **GT de Financiación de Políticas de Cambio Climático.**
- **GT de Políticas de Mitigación:**
 - Subgrupo de movilidad.
 - Subgrupo de economía circular.
 - Subgrupo de rehabilitación y eficiencia energética.
- **GT de Políticas de Adaptación al Cambio Climático.**

Siguiendo los acuerdos alcanzados por el Consejo de Gobierno, el 8 de marzo de 2017, se celebraron todas las reuniones constitutivas en la sede de la FEMP para definir los objetivos de cada grupo y conocer de primera mano el estado de los diferentes planes de acción en cada Entidad Local, para así poder establecer diferentes niveles de actuación.

A las reuniones asistieron un total de 44 representantes de Entidades Locales y 4 representantes de la Oficina Española de Cambio Climático del MAPAMA.

En el trascurso de las reuniones constitutivas de todos los GT fueron propuestos y nombrados los representantes municipales coordinadores de los mismos:

- **Grupo de trabajo de Financiación:**
Ayuntamiento de Jaén.

- **Grupo de trabajo de Mitigación:**
Ayuntamiento de Sevilla.

- Subgrupo de movilidad: Ayuntamiento de Rivas Vaciamadrid.
- Subgrupo de economía circular: Ayuntamiento de O Grove.
- Subgrupo de rehabilitación y eficiencia energética: Ayuntamiento de Sant Boi de Llobregat.

- **Grupo de trabajo de Adaptación:**
Ayuntamiento de Murcia.



2.2 ACUERDOS Y ACTUACIONES

SUBGRUPO DE MOVILIDAD

Los miembros del Subgrupo de trabajo de movilidad acordaron constituir un fondo documental con los datos principales de los PMUS de los miembros del grupo, para lo que se propone el diseño de una breve ficha que contenga los links a la información que se refiera.

SUBGRUPO DE ECONOMÍA CIRCULAR

En este Subgrupo se acordó elaborar y remitir a los miembros de la Red una ficha para que cada uno incluya sus aportaciones sobre tasas, normativa, financiación, nuevas tecnologías, compostaje, divulgación, líneas con SIG, demolición y seguimiento.

SUBGRUPO DE REHABILITACIÓN Y EFICIENCIA ENERGÉTICA

En la misma línea que los grupos anteriores, se aprobó la remisión de una ficha con el objetivo de conocer la situación en los miembros de la Red sobre los siguientes temas: planificación, interventores, ordenanzas, financiación, presentación proyectos conjuntos, pobreza energética y rehabilitación de barrios.

GRUPO DE ADAPTACIÓN

Se acuerda el envío de una ficha para que manifiesten qué actuaciones han desarrollado en adaptación (proceso de participación), cuáles prevén necesarias, ámbitos de actuación (canalizaciones, paseos marítimos, playas,...), escala, etc.



3 CAMPAÑA DE INFORMACIÓN Y SENSIBILIZACIÓN

La Red Española de Ciudades por el Clima, con la colaboración de la Oficina Española de Cambio Climático, del Ministerio de Agricultura y Pesca, Alimentación y Medio Ambiente, viene desarrollando desde 2013 una campaña de información y sensibilización sobre el cambio climático dirigida a los Gobiernos Locales.

Durante 2017 se han realizado diversas actuaciones de información y sensibilización sobre el cambio climático, con el objetivo de informar a los Gobiernos Locales sobre las medidas que pueden poner en marcha, sobre las iniciativas de concienciación existentes, así como para facilitarles herramientas de concienciación de la población. Para ello, se han llevado a cabo las actuaciones descritas a continuación:

3.1 TALLERES SOBRE LA ADAPTACIÓN AL CAMBIO CLIMÁTICO

El 2 de noviembre se celebraron en Logroño tres talleres participativos sobre la adaptación al cambio climático.

Los Talleres fueron precedidos por una mesa marco sobre los impactos, vulnerabilidades y adaptación al cambio climático en el entorno local, en la que se contó con la intervención de Ramón López, de la Oficina Española de Cambio

Climático, quien trasladó a los asistentes los resultados de los estudios llevados a cabo en España y Europa sobre los impactos, las vulnerabilidades y la adaptación al cambio climático, así como los recursos disponibles para obtener información sobre los mismos. A continuación, Efrén Feliu, de Tecnalia, presentó la Guía que han publicado para la elaboración de los planes locales de adaptación al cambio climático.

Tras el turno de intervenciones, se iniciaron los tres talleres:

- **Los impactos del cambio climático en los municipios: un diagnóstico colaborativo.**
- **Medidas prácticas para limitar los ries-**

gos del cambio climático en el medio urbano.

- **Espacios públicos amables: propuestas para limitar el calor en los espacios públicos.**

Los talleres fueron dinamizados por:

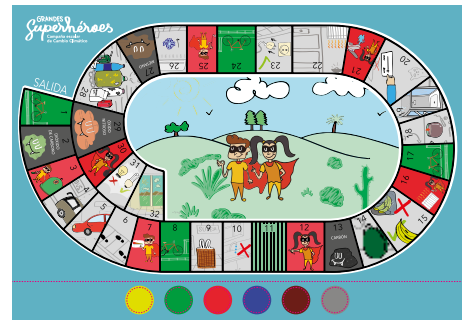
- **Francisco Heras**, *Oficina Española de Cambio Climático (MAPAMA).*
- **María Sintés**, *Centro Nacional de Educación Ambiental (MAPAMA).*
- **Efrén Feliu**, *Tecnalia.*

Tras la celebración de los talleres, los dinamizadores presentaron los resultados y conclusiones de cada Taller.

3.2 CAMPAÑA ESCOLAR

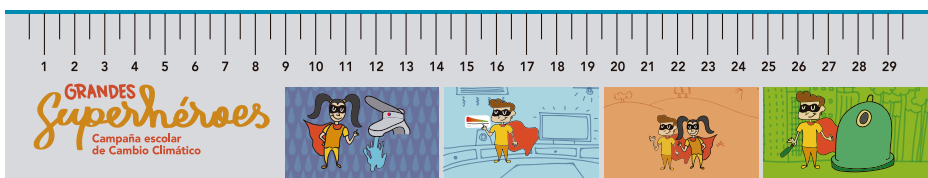
La Campaña Escolar de Sensibilización Infantil sobre el Cambio Climático nació con el objetivo de facilitar a los municipios herramientas para la sensibilización de los más pequeños. Está especialmente dirigida a niños de educación primaria a los que, a través de materiales audiovisuales, se explica qué pueden hacer ellos y sus familias para no contribuir al cambio climático.

Para los miembros de la Red Española de Ciudades por el Clima se han elaborado, además, materiales complementarios para sus aulas medioambientales o para la distribución en los colegios: calendario para el aula con los consejos recogidos en el vídeo,



baraja de cartas, juego de la oca, pegatinas para fomentar el reciclado de papel, el ahorro de agua y el ahorro de energía, etc.

Se han elaborado materiales para 18.000 alumnos, que se han distribuido cubriendo, en la medida de lo posible, las solicitudes realizadas por los miembros de la Red.



3.3 ACTUACIONES DE INFORMACIÓN Y SENSIBILIZACIÓN

Fondos europeos

La Red ha colaborado con la Dirección General de Fondos Comunitarios del Ministerio de Hacienda y Función Pública en la difusión de la tercera convocatoria para la elaboración de Estrategias de Desarrollo Urbano Sostenible e Integrado (EDUSI), en el marco del Programa Operativo de Crecimiento Sostenible de los Fondos FEDER.

Esta convocatoria, publicada el 21 de septiembre de 2017 en el BOE, con un plazo de un mes para presentar estas Estrategias, estaba dirigida a las áreas urbanas con población superior a 20.000 habitantes, tiene el objetivo de establecer la hoja de ruta del desarrollo de las ciudades españolas hasta el año 2020, centrándose en cuatro de los nueve Objetivos Temáticos (OT),



entre los que destaca el OT 6 sobre conservación y protección del medio ambiente y el OT4: "Favorecer la transición a una economía baja en carbono".





Más alimento, menos desperdicio

Esta actuación se integra en la Estrategia española "Más alimento, menos desperdicio", puesta en marcha en 2013 por el MAPAMA. Su objetivo principal es concienciar a la ciudadanía de las Entidades Locales adheridas a la Red de la necesidad de reducir los desperdicios alimentarios generados en sus hogares, fomentando la adquisición de buenos hábitos en la preparación y el consumo de los alimentos, reduciendo así la cantidad de residuos orgánicos generados y, con ello, la emisión de metano, uno de los principales gases de efecto invernadero.

Para ello, se han elaborado un total de 10.000 bolsas de la compra reutilizables en las que se ha grabado el decálogo de mensajes de la Estrategia "Más alimento, menos desperdicio", así como 10.000 manteles individuales con los mismos mensajes adaptados a los niños. Dichos materiales han sido distribuidos entre los 100 primeros Gobiernos Locales de la Red que mostraron su interés en participar en esta campaña y concienciar a sus ciudadanos sobre esta temática, a razón de 100 bolsas y 100 manteles por Entidad Local.



Vídeo de presentación

Se ha elaborado un vídeo de presentación de la Red para mostrar sus objetivos y áreas de trabajo a otros municipios españoles, con el fin de fomentar la adhesión a la Red, así como para difundir su existencia en el ámbito europeo. El vídeo tiene una duración inferior a 5 minutos y está basado en animaciones (motion graphics, textos, etc.) e imágenes de archivo relacionadas con el cambio climático, con locución y subtítulos tanto en castellano como en inglés.

Calculadoras de carbono

Se han elaborado nuevos ejemplares de la calculadora de carbono que, de manera sencilla y visual, permite al ciudadano conocer las emisiones que produce en ámbitos como la movilidad urbana e interurbana, el uso de electrodomésticos (frigorífico, lavadora, etc.), el consumo de energía en calefacción, alimentación e higiene personal. Además, la calculadora incluye una serie de sencillos consejos para reducir las emisiones en esos ámbitos.



Materiales para Municipios con Registro de Huella de Carbono

Se han elaborado materiales digitales explicando a la población en qué consiste el Registro de la Huella de Carbono y mostrando los resultados obtenidos por su Corporación Local.

Con estos trabajos se pretende facilitar a los Ayuntamientos que han hecho el esfuerzo de calcular y registrar su huella la difusión de su trabajo entre sus ciudadanos.

Economía baja en carbono

En el marco del Programa operativo FEDER de crecimiento sostenible 2014-2020, se publicó el Real Decreto 616/2017, de 16 de junio, por el que se regula la concesión directa de subvenciones a proyectos singulares de Entidades Locales que favorezcan el paso a una economía baja en carbono. La información se difundió entre los miembros de la Red, ya que pueden ser entidades beneficiarias:

- Los Ayuntamientos de municipios de menos de 20.000 habitantes.
- Las Diputaciones Provinciales o Comunidades Autónomas uniprovinciales.
- Los Cabildos y Consejos Insulares.
- Las Comarcas u otras entidades que agrupen varios municipios.
- Las Mancomunidades de municipios.

Programa empleaverde

El 16 de marzo de 2017 se publicó en el BOE la Resolución de 24 de febrero de 2017, por la que se aprueba la publicación de la convocatoria de concesión de subvenciones, en régimen de concurrencia competitiva, para la realización de proyectos del Programa empleaverde cofinanciado por el Fondo Social Europeo en 2017.

En la convocatoria podían participar, entre otras, las Administraciones Públicas y Entidades Locales que estén integradas en redes o programas de ámbito estatal o comunitario. Entre las líneas de proyectos a las que se daba prioridad, se encontraba el fomento del desarrollo e implementación de planes y estrategias locales de adaptación.

Ayudas para Proyectos de Adaptación al Cambio Climático

La Fundación Biodiversidad, en colaboración con la Oficina Española de Cambio Climático, publicó una Convocatoria de concesión de ayudas, en régimen de concurrencia competitiva, para la realización de proyectos en materia de adaptación al cambio climático 2017, a la que pueden presentarse, entre otros, las Entidades Locales.

El 15 de diciembre de 2017 se publicó en el BOE, el extracto de la Resolución de 29 de noviembre de 2017 de la Dirección de la Fundación Biodiversidad, por la que se aprueba dicha convocatoria, cuyo plazo de presentación finaliza el 31 de enero de 2018.

Las líneas de actuación recogidas en esta convocatoria son:

- Generación y análisis de conocimiento en materia de evaluación de impactos, vulne-

rabilidad y adaptación en los sectores, sistemas, recursos y territorios geográficos considerados en el PNACC.

- Desarrollo de proyectos demostrativos y de aprendizaje en materia de adaptación al cambio climático en los sectores, sistemas, recursos y territorios geográficos considerados en el PNACC.

- Movilización de actores: transferencia, participación, información, comunicación, concienciación y capacitación en materia de adaptación al cambio climático.

- Fomento del desarrollo e implementación de planes y estrategias locales y empresariales de adaptación o incorporación de estudios de riesgos climáticos a planes, programas y proyectos en el ámbito municipal, a través de análisis de escenarios, modelización de impactos o estudios coste-efectividad de medidas de adaptación.





4 PROYECTO SOBRE ACTUALIZACIÓN, CÁLCULO Y REGISTRO DE HUELLAS DE CARBONO MUNICIPALES

Con motivo de la creación del Registro de Huella de Carbono, Compensación y Proyectos de Absorción de dióxido de carbono, por el Real Decreto 163/2014, la Red inició en 2014 una línea de trabajo dedicada al cálculo e inscripción en este Registro de los Ayuntamientos de la Red que estuvieran interesados.

Gracias a la herramienta de cálculo elaborada por la OECC y el apoyo de una consultora técnica, este año se han calculado y enviado al Registro 30 Huellas de Carbono.

El Proyecto, además de la elaboración de un plan de reducción de emisiones de cada Entidad Local, ha incluido una jornada de formación y capacitación al personal técnico de los Ayuntamientos que han participado este año en el Proyecto, que ha contado con la asistencia de 13 alumnos. La jornada de formación se celebró el 15 de noviembre, en un aula de formación en Madrid, para que todos los asistentes dispusieran de puestos de ordenador.

La formación se ha centrado en la introducción de datos en la Calculadora de Carbono y en la simulación de varios supuestos de reducción de emisiones.

Durante 2017 se han distribuido entre los miembros de la Red los proyectos técnicos y las publicaciones llevadas a cabo con el objetivo común de aportar a los Gobiernos Locales las herramientas de trabajo necesarias para hacer frente al cambio climático y mejorar el conocimiento de las actuaciones que llevan a cabo los Gobiernos Locales.



5 PARTICIPACIÓN EN JORNADAS, CURSOS Y REUNIONES

El Presidente de la Red y Alcalde de Sevilla, Juan Espadas, así como otros miembros de la Red han representado a la Sección en una serie de Jornadas y eventos de interés relacionados con la lucha contra el cambio climático:

- **La Cumbre del Clima de Marrakech:** un análisis de sus resultados e implicaciones para España, celebrada en Madrid, el 16 de enero de 2017 y organizada por el Club Español de la Energía y la Universidad Pontificia de Comillas.



- **La Cumbre COTEC Europa.** Innovando para una Economía Circular, celebrada en el Palacio Real de El Pardo, el 10 de febrero de 2017 y organizada por COTEC.

- **La Jornada sobre Economía Circular: el Compromiso de las Ciudades**, celebrada en Sevilla el 15 de marzo de 2017, y organizada por la FEMP, el Ayuntamiento de Sevilla y Ecoembes.

La Federación Española de Municipios y Provincias, el Ayuntamiento de Sevilla y Ecoembes organizaron la que fue punto de encuentro de destacadas Administraciones Públicas de Europa. Un espacio en el que se intercambiaron ideas que permiten implantar un modelo de ciudad más sostenible y respetuoso con el medio ambiente, en el marco del nuevo paradigma social, medioambiental y económico que representa la economía circular.

En esta Jornada, además tuvo lugar el acto de firma de la Declaración de Sevilla, un compromiso que Alcaldes europeos asumirán con el fin de alcanzar los objetivos establecidos por la Comisión Europea y que fijará los pasos a seguir hasta 2030.

- **Reunión del Cluster de Cambio Climático**, celebrada el 28 de marzo de 2017 en Madrid, organizada por Forética. En ella se abordó el impacto del cambio climático en las ciudades y se analizó la implicación de las empresas en la futura ley de cambio climático.

- **La Presentación de la Acción Muévete#PorElClima**, organizada por Ecodes, en la sede de la FEMP el 19 de abril de 2017.



- **Las Jornadas sobre Ciudades del Futuro: El papel de las ciudades ante el cambio climático**, celebradas en Toledo los días 25 y 26 de mayo de 2017 y organizadas por BBVA.





- **Las Jornadas de Debate: “España, Juntos por el Clima. Ley de Cambio Climático y Transición Energética”,** organizadas por el MAPAMA los días 25 y 26 de mayo de 2017.

El MAPAMA estableció un proceso participativo para el desarrollo de la futura Ley de Cambio Climático y Transición Energética, en el que se enmarcan las Jornadas de Debate. Las Jornadas fueron un espacio de encuentro entre los principales agentes y sectores implicados para identificar los elementos que deben contemplarse en la Ley: Administraciones, representantes de grupos políticos, empresas, sector financiero, organizaciones no gubernamentales, sindicatos y científicos.



La Red participó activamente en estas sesiones a través de su Presidente, así como de distintos representantes políticos y técnicos de la Red.

- **El Seminario Redes de Climatización en las Entidades Locales. Hacia soluciones térmicas más eficientes,** celebrado en Madrid el 2 de junio de 2017 y organizado por la FEMP y la Red Española de Ciudades por el Clima con la colaboración de ADHAC.

- **La Reunión del Clúster de Cambio Climático,** celebrada en la sede de la FEMP el 4 de julio de 2017 y convocada por Forética.



- **COP23 Bonn**, el 13 de noviembre, el Presidente de la Red participó en el side event organizado por la Unión Europea, sobre el Pacto de Alcaldes Global por el Clima y la Energía. Durante su intervención, en el marco de la sesión dedicada a la planificación integrada e implementación de la acción por el clima, defendió el trabajo en red y reivindicó el liderazgo de los Gobiernos Locales a la hora de definir las políticas contra el cambio climático, y también cuando se trata de planificarlas e implementarlas.

- **Conama Local Valencia**, la participación de la Red Española de Ciudades por el Clima se plasmó a través de dos de sus representantes en dos sesiones distintas:

- **“Las redes de ciudades”**, el 28 de noviembre de 2017, con la participación de Robert Raga Gadea, Vocal del Consejo de Gobierno de la Red Española de Ciudades por el Clima y Alcalde de Riba-Roja de Tùria (Valencia).

- **“La ciudad como motor de la transición energética”**, día 29 de noviembre de 2017, con la participación de Sofía Lorenz, represen-



tante técnico de la Red Española de Ciudades por el Clima e Ingeniera del Servicio de la Agencia Local de la Energía y Cambio Climático de Murcia.



6 PÁGINA WEB

La Red Española de Ciudades por el Clima dispone de su propia página web, cuyo objetivo principal es dar a conocer las actividades que organiza la Red y sus miembros, informar sobre las actuaciones y noticias más relevantes sobre el cambio climático y facilitar la incorporación de nuevos Gobiernos Locales a la Red.

La web se ha rediseñado para facilitar el acceso a toda la información que contiene, esperando con ello que resulte de mayor utilidad para los miembros de la Red y aquellos que quieran incorporarse a la misma.





7 MIEMBROS DE LA RED

La Red Española de Ciudades por el Clima está integrada por 312 Entidades Locales, que representan a 28.952.034 habitantes, más del 60% de la población española.

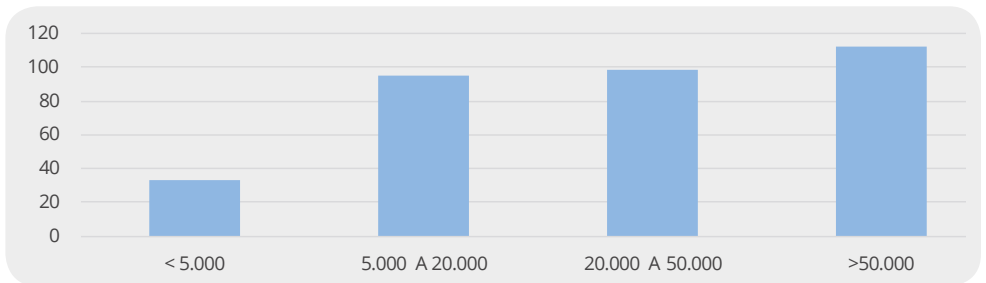
De los 312 miembros, 298 son Ayuntamientos, 13 Diputaciones, Cabildos y Consejos y una Mancomunidad.

Además, la Red cuenta con dos redes autonómicas como observadores:

- Red Navarra de Entidades Locales hacia la Sostenibilidad.
- Red Vasca de Municipios hacia la Sostenibilidad.

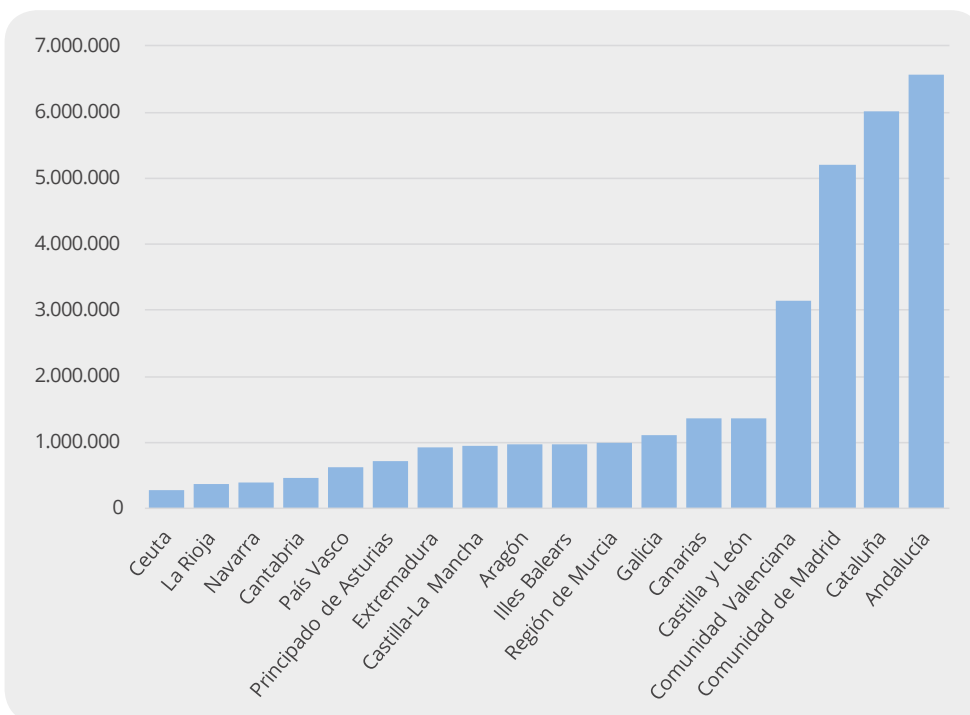
Entidades Locales por tramos de población

| | |
|----------------------|------------|
| < 5.000 | 26 |
| 5.000 A 20.000 | 88 |
| 20.000 A 50.000 | 92 |
| >50.000 | 106 |
| Total general | 312 |



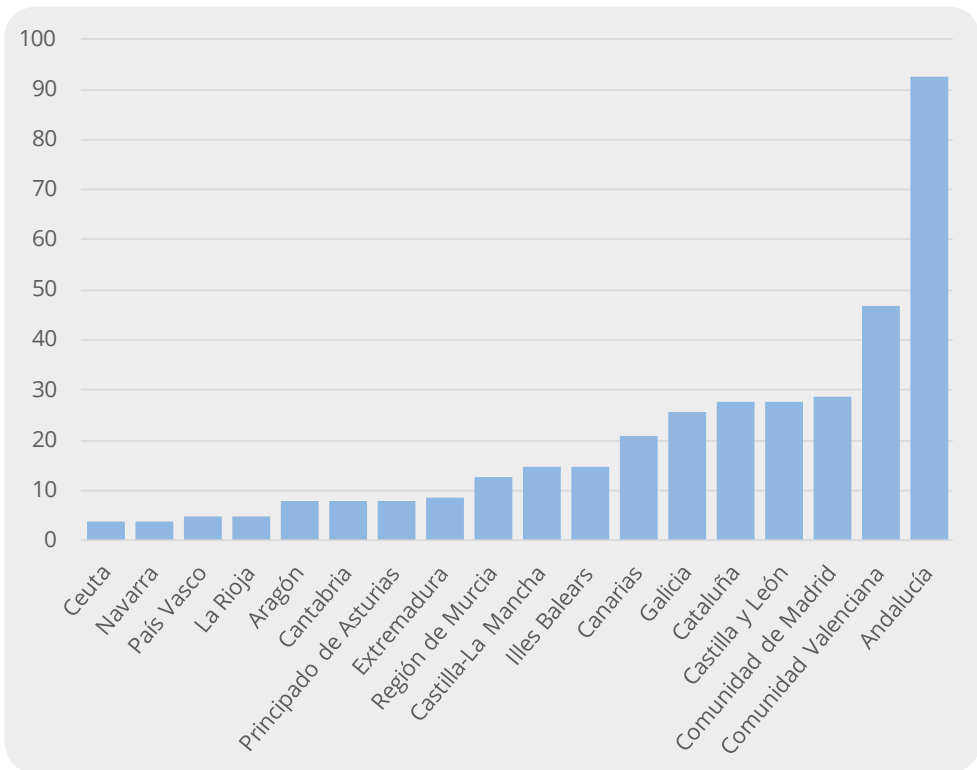
Población por Comunidades Autónomas

| | |
|------------------------|-------------------|
| Andalucía | 6.366.219 |
| Aragón | 769.284 |
| Canarias | 1.179.599 |
| Cantabria | 268.107 |
| Castilla y León | 1.179.913 |
| Castilla-La Mancha | 758.864 |
| Cataluña | 5.821.391 |
| Ceuta | 84.519 |
| Comunidad de Madrid | 5.006.421 |
| Comunidad Valenciana | 2.957.810 |
| Extremadura | 734.655 |
| Galicia | 910.405 |
| Illes Balears | 788.838 |
| La Rioja | 165.485 |
| Navarra | 195.650 |
| País Vasco | 430.698 |
| Principado de Asturias | 531.552 |
| Región de Murcia | 802.624 |
| Total general | 28.952.034 |



Gobiernos Locales por Comunidades Autónomas

| | |
|------------------------|------------|
| Andalucía | 90 |
| Aragón | 5 |
| Canarias | 18 |
| Cantabria | 5 |
| Castilla y León | 25 |
| Castilla-La Mancha | 12 |
| Cataluña | 25 |
| Ceuta | 1 |
| Comunidad de Madrid | 26 |
| Comunidad Valenciana | 44 |
| Extremadura | 6 |
| Galicia | 23 |
| Illes Balears | 12 |
| La Rioja | 2 |
| Navarra | 1 |
| País Vasco | 2 |
| Principado de Asturias | 5 |
| Región de Murcia | 10 |
| Total general | 312 |



| Nº | EELL | Provincia | Nº habitantes INE ⁽²⁾ |
|----|--------------------------------------|------------------------|----------------------------------|
| 1 | Ayuntamiento d´Alaquàs | Valencia | 29.838 |
| 2 | Ayuntamiento de A Coruña | A Coruña | 243.978 |
| 3 | Ayuntamiento de Adamuz | Córdoba | 4.270 |
| 4 | Ayuntamiento de Adeje | Santa Cruz de Tenerife | 47.316 |
| 5 | Ayuntamiento de Alar del Rey | Palencia | 982 |
| 6 | Ayuntamiento de Albacete | Albacete | 172.426 |
| 7 | Ayuntamiento de Alboraya | Valencia | 23.837 |
| 8 | Ayuntamiento de Alcalá de Guadaíra | Sevilla | 75.080 |
| 9 | Ayuntamiento de Alcalá de Henares | Madrid | 195.907 |
| 10 | Ayuntamiento de Alcalá La Real | Jaén | 21.758 |
| 11 | Ayuntamiento de Alcantarilla | Murcia | 41.155 |
| 12 | Ayuntamiento de Alcaracejos | Córdoba | 1.495 |
| 13 | Ayuntamiento de Alcázar de San Juan | Ciudad Real | 30.967 |
| 14 | Ayuntamiento de Alcorcón | Madrid | 167.354 |
| 15 | Ayuntamiento de Algeciras | Cádiz | 120.601 |
| 16 | Ayuntamiento de Algemesí | Valencia | 27.607 |
| 17 | Ayuntamiento de Algete | Madrid | 20.311 |
| 18 | Ayuntamiento de Algueña | Alicante | 1.391 |
| 19 | Ayuntamiento de Alhaurín de la Torre | Málaga | 38.794 |
| 20 | Ayuntamiento de Alicante | Alicante | 330.525 |
| 21 | Ayuntamiento de Almoines | Valencia | 2.322 |
| 22 | Ayuntamiento de Almonte | Huelva | 23.223 |
| 23 | Ayuntamiento de Álora | Málaga | 12.941 |
| 24 | Ayuntamiento de Andújar | Jaén | 37.975 |
| 25 | Ayuntamiento de Antequera | Málaga | 41.065 |
| 26 | Ayuntamiento de Arahal | Sevilla | 19.594 |
| 27 | Ayuntamiento de Aranda de Duero | Burgos | 32.621 |
| 28 | Ayuntamiento de Aranjuez | Madrid | 57.932 |
| 29 | Ayuntamiento de Archena | Murcia | 18.734 |
| 30 | Ayuntamiento de Arenas de San Pedro | Ávila | 6.615 |
| 31 | Ayuntamiento de Arnedo | La Rioja | 14.609 |
| 32 | Ayuntamiento de Arona | Santa Cruz de Tenerife | 79.172 |
| 33 | Ayuntamiento de Arrecife | Las Palmas | 58.537 |
| 34 | Ayuntamiento de Ávila | Ávila | 58.083 |
| 35 | Ayuntamiento de Ayamonte | Huelva | 20.629 |
| 36 | Ayuntamiento de Badalona | Barcelona | 215.634 |
| 37 | Ayuntamiento de Baeza | Jaén | 16.100 |
| 38 | Ayuntamiento de Bailén | Jaén | 18.085 |
| 39 | Ayuntamiento de Barcelona | Barcelona | 1.608.746 |
| 40 | Ayuntamiento de Barro | Pontevedra | 3.746 |
| 41 | Ayuntamiento de Barxeta | Valencia | 1.607 |
| 42 | Ayuntamiento de Béjar | Salamanca | 13.403 |
| 43 | Ayuntamiento de Benalmádena | Málaga | 67.245 |
| 44 | Ayuntamiento de Benicasim | Castellón | 17.957 |
| 45 | Ayuntamiento de Berja | Almería | 12.380 |
| 46 | Ayuntamiento de Besalú | Girona | 2.438 |
| 47 | Ayuntamiento de Bigastro | Alicante | 6.724 |

| Nº | EELL | Provincia | Nº habitantes INE ⁽¹⁾ |
|-----------|--|------------------------|---|
| 48 | Ayuntamiento de Bonrepòs i Mirambell | Valencia | 3.614 |
| 49 | Ayuntamiento de Bujalance | Córdoba | 7.638 |
| 50 | Ayuntamiento de Burela | Lugo | 9.552 |
| 51 | Ayuntamiento de Burgos | Burgos | 176.608 |
| 52 | Ayuntamiento de Cabana de Bergantiños | A Coruña | 4.446 |
| 53 | Ayuntamiento de Cabra | Córdoba | 20.704 |
| 54 | Ayuntamiento de Cádiz | Cádiz | 118.919 |
| 55 | Ayuntamiento de Calatayud | Zaragoza | 20.191 |
| 56 | Ayuntamiento de Callosa de Segura | Alicante | 18.497 |
| 57 | Ayuntamiento de Calviá | Illes Balears | 49.580 |
| 58 | Ayuntamiento de Camariñas | A Coruña | 5.486 |
| 59 | Ayuntamiento de Camas | Sevilla | 27.258 |
| 60 | Ayuntamiento de Cambados | Pontevedra | 13.977 |
| 61 | Ayuntamiento de Candelaria | Santa Cruz de Tenerife | 26.746 |
| 62 | Ayuntamiento de Candeleda | Ávila | 5.034 |
| 63 | Ayuntamiento de Carballada de Avia | Ourense | 1.381 |
| 64 | Ayuntamiento de Castellón de la Plana | Castellón | 170.990 |
| 65 | Ayuntamiento de Castilleja de la Cuesta | Sevilla | 17.532 |
| 66 | Ayuntamiento de Castro-Urdiales | Cantabria | 31.901 |
| 67 | Ayuntamiento de Castuera | Badajoz | 6.115 |
| 68 | Ayuntamiento de Cazorra | Jaén | 7.673 |
| 69 | Ayuntamiento de Chiclana de la Frontera | Cádiz | 82.645 |
| 70 | Ayuntamiento de Chipiona | Cádiz | 19.095 |
| 71 | Ayuntamiento de Cieza | Murcia | 35.134 |
| 72 | Ayuntamiento de Ciutadella de Menorca | Illes Balears | 28.641 |
| 73 | Ayuntamiento de Coca | Segovia | 1.863 |
| 74 | Ayuntamiento de Coín | Málaga | 21.456 |
| 75 | Ayuntamiento de Collado Villalba | Madrid | 61.597 |
| 76 | Ayuntamiento de Conil de la Frontera | Cádiz | 22.297 |
| 77 | Ayuntamiento de Córdoba | Córdoba | 326.609 |
| 78 | Ayuntamiento de Coria del Río | Sevilla | 30.418 |
| 79 | Ayuntamiento de Corrales de Buelna (Los) | Cantabria | 11.003 |
| 80 | Ayuntamiento de Covelo (O) | Pontevedra | 2.528 |
| 81 | Ayuntamiento de Cuenca | Cuenca | 55.102 |
| 82 | Ayuntamiento de Cunit | Tarragona | 11.808 |
| 83 | Ayuntamiento de Daimiel | Ciudad Real | 18.396 |
| 84 | Ayuntamiento de Dénia | Alicante | 41.465 |
| 85 | Ayuntamiento de Donostia-San Sebastián | Guipúzcoa | 186.064 |
| 86 | Ayuntamiento de Dos Hermanas | Sevilla | 131.855 |
| 87 | Ayuntamiento de Dúrcal | Granada | 7.050 |
| 88 | Ayuntamiento de Écija | Sevilla | 40.270 |
| 89 | Ayuntamiento de Eivissa | Illes Balears | 49.549 |
| 90 | Ayuntamiento de El Campello | Alicante | 27.384 |
| 91 | Ayuntamiento de El Prat de Llobregat | Barcelona | 63.457 |
| 92 | Ayuntamiento de Elche | Alicante | 227.659 |
| 93 | Ayuntamiento de Elda | Alicante | 52.745 |
| 94 | Ayuntamiento de Espinar (El) | Segovia | 9.212 |

| Nº | EELL | Provincia | Nº habitantes INE ⁽²⁾ |
|-----|--|------------------------|----------------------------------|
| 95 | Ayuntamiento de Fene | A Coruña | 13.250 |
| 96 | Ayuntamiento de Fernán-Núñez | Córdoba | 9.712 |
| 97 | Ayuntamiento de Fuenlabrada | Madrid | 194.171 |
| 98 | Ayuntamiento de Gandia | Valencia | 74.814 |
| 99 | Ayuntamiento de Gavà | Barcelona | 46.266 |
| 100 | Ayuntamiento de Getafe | Madrid | 176.659 |
| 101 | Ayuntamiento de Gibrleón | Huelva | 12.523 |
| 102 | Ayuntamiento de Gijón | Asturias | 273.422 |
| 103 | Ayuntamiento de Gines | Sevilla | 13.261 |
| 104 | Ayuntamiento de Girona | Girona | 98.255 |
| 105 | Ayuntamiento de Granada | Granada | 234.758 |
| 106 | Ayuntamiento de Granollers | Barcelona | 60.174 |
| 107 | Ayuntamiento de Guadalajara | Guadalajara | 83.633 |
| 108 | Ayuntamiento de Guadarrama | Madrid | 15.488 |
| 109 | Ayuntamiento de Guadix | Granada | 18.796 |
| 110 | Ayuntamiento de Guía de Isora | Santa Cruz de Tenerife | 20.460 |
| 111 | Ayuntamiento de Huelma | Jaén | 6.021 |
| 112 | Ayuntamiento de Huelva | Huelva | 145.468 |
| 113 | Ayuntamiento de Huércal de Almería | Almería | 17.068 |
| 114 | Ayuntamiento de Huércal-Overa | Almería | 18.589 |
| 115 | Ayuntamiento de Huesca | Huesca | 52.282 |
| 116 | Ayuntamiento de Huétor Vega | Granada | 11.777 |
| 117 | Ayuntamiento de Ibi | Alicante | 23.365 |
| 118 | Ayuntamiento de Icod de Los Vinos | Santa Cruz de Tenerife | 22.606 |
| 119 | Ayuntamiento de Inca | Illes Balears | 30.944 |
| 120 | Ayuntamiento de Jaén | Jaén | 114.658 |
| 121 | Ayuntamiento de Jerez de la Frontera | Cádiz | 212.830 |
| 122 | Ayuntamiento de Jumilla | Murcia | 25.362 |
| 123 | Ayuntamiento de L' Alfàs del Pi | Alicante | 21.494 |
| 124 | Ayuntamiento de L' Alcúdia | Valencia | 11.820 |
| 125 | Ayuntamiento de L' Eliana | Valencia | 17.591 |
| 126 | Ayuntamiento de La Carlota | Córdoba | 13.936 |
| 127 | Ayuntamiento de La Línea de la Concepción | Cádiz | 63.278 |
| 128 | Ayuntamiento de La Mojonera | Almería | 8.740 |
| 129 | Ayuntamiento de La Puebla del Río | Sevilla | 11.995 |
| 130 | Ayuntamiento de La Rinconada | Sevilla | 38.277 |
| 131 | Ayuntamiento de La Vall d'Uixó | Castellón | 31.819 |
| 132 | Ayuntamiento de La Villa de Agüimes | Las Palmas | 30.742 |
| 133 | Ayuntamiento de Las Palmas de Gran Canaria | Las Palmas | 378.998 |
| 134 | Ayuntamiento de Las Rozas de Madrid | Madrid | 94.471 |
| 135 | Ayuntamiento de Laviana | Asturias | 13.402 |
| 136 | Ayuntamiento de Leganés | Madrid | 187.173 |
| 137 | Ayuntamiento de León | León | 126.192 |
| 138 | Ayuntamiento de Lepe | Huelva | 27.409 |
| 139 | Ayuntamiento de L'Hospitalet de Llobregat | Barcelona | 254.804 |
| 140 | Ayuntamiento de Llerena | Badajoz | 5.877 |
| 141 | Ayuntamiento de Lobios | Ourense | 1.868 |

| Nº | EELL | Provincia | Nº habitantes INE ⁽¹⁾ |
|-----------|--|------------------------|---|
| 142 | Ayuntamiento de Logroño | La Rioja | 150.876 |
| 143 | Ayuntamiento de Loja | Granada | 20.641 |
| 144 | Ayuntamiento de Lorca | Murcia | 91.730 |
| 145 | Ayuntamiento de Los Barrios | Cádiz | 23.316 |
| 146 | Ayuntamiento de Los Realejos | Santa Cruz de Tenerife | 36.149 |
| 147 | Ayuntamiento de Los Villares | Jaén | 6.019 |
| 148 | Ayuntamiento de Lugo | Lugo | 98.268 |
| 149 | Ayuntamiento de Madrid | Madrid | 3.165.541 |
| 150 | Ayuntamiento de Mairena del Alcor | Sevilla | 23.047 |
| 151 | Ayuntamiento de Majadahonda | Madrid | 70.755 |
| 152 | Ayuntamiento de Málaga | Málaga | 569.009 |
| 153 | Ayuntamiento de Manzanares El Real | Madrid | 8.387 |
| 154 | Ayuntamiento de Maó | Illes Balears | 28.099 |
| 155 | Ayuntamiento de Maracena | Granada | 22.059 |
| 156 | Ayuntamiento de Marbella | Málaga | 140.744 |
| 157 | Ayuntamiento de Marín | Pontevedra | 24.878 |
| 158 | Ayuntamiento de Marratxí | Illes Balears | 36.001 |
| 159 | Ayuntamiento de Mataró | Barcelona | 125.517 |
| 160 | Ayuntamiento de Miajadas | Cáceres | 9.879 |
| 161 | Ayuntamiento de Mijas | Málaga | 77.769 |
| 162 | Ayuntamiento de Miranda de Ebro | Burgos | 35.922 |
| 163 | Ayuntamiento de Moclinejo | Málaga | 1.217 |
| 164 | Ayuntamiento de Moguer | Huelva | 21.401 |
| 165 | Ayuntamiento de Molina de Segura | Murcia | 69.614 |
| 166 | Ayuntamiento de Montcada i Reixac | Barcelona | 34.802 |
| 167 | Ayuntamiento de Montilla | Córdoba | 23.365 |
| 168 | Ayuntamiento de Montoro | Córdoba | 9.635 |
| 169 | Ayuntamiento de Monzón | Huesca | 17.237 |
| 170 | Ayuntamiento de Moraña | Pontevedra | 4.313 |
| 171 | Ayuntamiento de Morón de la Frontera | Sevilla | 28.073 |
| 172 | Ayuntamiento de Motril | Granada | 60.368 |
| 173 | Ayuntamiento de Moya | Las Palmas | 7.821 |
| 174 | Ayuntamiento de Murcia | Murcia | 441.003 |
| 175 | Ayuntamiento de Nerja | Málaga | 21.204 |
| 176 | Ayuntamiento de Novelda | Alicante | 26.054 |
| 177 | Ayuntamiento de O Carballiño | Ourense | 13.913 |
| 178 | Ayuntamiento de O Grove | Pontevedra | 10.758 |
| 179 | Ayuntamiento de Olivares | Sevilla | 9.415 |
| 180 | Ayuntamiento de Olot | Girona | 34.000 |
| 181 | Ayuntamiento de Olvera | Cádiz | 8.233 |
| 182 | Ayuntamiento de Osuna | Sevilla | 17.738 |
| 183 | Ayuntamiento de Ourense | Ourense | 105.893 |
| 184 | Ayuntamiento de Oviedo | Asturias | 220.567 |
| 185 | Ayuntamiento de Paderne | A Coruña | 2.445 |
| 186 | Ayuntamiento de Paiporta | Valencia | 25.084 |
| 187 | Ayuntamiento de Pajares de Adaja | Ávila | 186 |
| 188 | Ayuntamiento de Palau-Solità i Plegamans | Barcelona | 14.494 |

| Nº | EELL | Provincia | Nº habitantes INE ^(a) |
|-----|--|------------------------|----------------------------------|
| 189 | Ayuntamiento de Palencia | Palencia | 79.137 |
| 190 | Ayuntamiento de Palma de Mallorca | Illes Balears | 402.949 |
| 191 | Ayuntamiento de Palma del Río | Córdoba | 21.241 |
| 192 | Ayuntamiento de Pamplona | Navarra | 195.650 |
| 193 | Ayuntamiento de Paracuellos de Jarama | Madrid | 23.104 |
| 194 | Ayuntamiento de Paradas | Sevilla | 6.991 |
| 195 | Ayuntamiento de Parla | Madrid | 124.661 |
| 196 | Ayuntamiento de Paterna | Valencia | 67.854 |
| 197 | Ayuntamiento de Petrer | Alicante | 34.533 |
| 198 | Ayuntamiento de Piloña | Asturias | 7.311 |
| 199 | Ayuntamiento de Pineda de Mar | Barcelona | 26.240 |
| 200 | Ayuntamiento de Pinoso | Alicante | 7.627 |
| 201 | Ayuntamiento de Pinto | Madrid | 49.522 |
| 202 | Ayuntamiento de Plasencia | Cáceres | 40.663 |
| 203 | Ayuntamiento de Poio | Pontevedra | 16.901 |
| 204 | Ayuntamiento de Ponferrada | León | 66.447 |
| 205 | Ayuntamiento de Pozuelo de Alarcón | Madrid | 84.989 |
| 206 | Ayuntamiento de Priego de Córdoba | Córdoba | 22.855 |
| 207 | Ayuntamiento de Puente Genil | Córdoba | 30.072 |
| 208 | Ayuntamiento de Puerto del Rosario | Las Palmas | 38.126 |
| 209 | Ayuntamiento de Puerto Lumbreras | Murcia | 14.874 |
| 210 | Ayuntamiento de Puertollano | Ciudad Real | 49.166 |
| 211 | Ayuntamiento de Puigpunyent | Illes Balears | 2.021 |
| 212 | Ayuntamiento de Pulianas | Granada | 5.339 |
| 213 | Ayuntamiento de Punta Umbría | Huelva | 15.053 |
| 214 | Ayuntamiento de Rafelguaraf | Valencia | 2.403 |
| 215 | Ayuntamiento de Reinosa | Cantabria | 9.496 |
| 216 | Ayuntamiento de Riba-roja de Túria | Valencia | 21.521 |
| 217 | Ayuntamiento de Riudecanyes | Tarragona | 1.116 |
| 218 | Ayuntamiento de Rivas Vaciamadrid | Madrid | 82.715 |
| 219 | Ayuntamiento de Roquetas de Mar | Almería | 91.965 |
| 220 | Ayuntamiento de Rota | Cádiz | 29.030 |
| 221 | Ayuntamiento de Sabadell | Barcelona | 208.246 |
| 222 | Ayuntamiento de Sagunto | Valencia | 64.439 |
| 223 | Ayuntamiento de Salobreña | Granada | 12.399 |
| 224 | Ayuntamiento de San Andrés del Rabanedo | León | 31.470 |
| 225 | Ayuntamiento de San Antonio de Benagéber | Valencia | 8.463 |
| 226 | Ayuntamiento de San Bartolomé de la Torre | Huelva | 3.618 |
| 227 | Ayuntamiento de San Cristóbal de la Laguna | Santa Cruz de Tenerife | 153.111 |
| 228 | Ayuntamiento de San Fernando de Henares | Madrid | 40.095 |
| 229 | Ayuntamiento de San Ildefonso-La Granja | Segovia | 5.352 |
| 230 | Ayuntamiento de San Juan de Aznalfarache | Sevilla | 21.556 |
| 231 | Ayuntamiento de San Martín del Rey Aurelio | Asturias | 16.850 |
| 232 | Ayuntamiento de San Sebastián de los Reyes | Madrid | 86.206 |
| 233 | Ayuntamiento de Sant Adrià de Besòs | Barcelona | 36.496 |
| 234 | Ayuntamiento de Sant Antoni de Portmany | Illes Balears | 24.478 |
| 235 | Ayuntamiento de Sant Boi de Llobregat | Barcelona | 82.402 |

| Nº | EELL | Provincia | Nº habitantes INE ⁽¹⁾ |
|-----------|--|------------------------|---|
| 236 | Ayuntamiento de Sant Joan d´ Alacant | Alicante | 22.897 |
| 237 | Ayuntamiento de Sant Vicent del Raspeig | Alicante | 56.715 |
| 238 | Ayuntamiento de Santa Brígida | Las Palmas | 18.437 |
| 239 | Ayuntamiento de Santa Coloma de Gramenet | Barcelona | 117.153 |
| 240 | Ayuntamiento de Santa Cruz de Tenerife | Santa Cruz de Tenerife | 203.585 |
| 241 | Ayuntamiento de Santa Marta de Tormes | Salamanca | 14.939 |
| 242 | Ayuntamiento de Santa Pola | Alicante | 31.309 |
| 243 | Ayuntamiento de Santander | Santander | 172.656 |
| 244 | Ayuntamiento de Santanyí | Illes Balears | 11.220 |
| 245 | Ayuntamiento de Santisteban del Puerto | Jaén | 4.621 |
| 246 | Ayuntamiento de Sarriá | Lugo | 13.337 |
| 247 | Ayuntamiento de Segorbe | Castellón | 9.005 |
| 248 | Ayuntamiento de Segovia | Segovia | 52.257 |
| 249 | Ayuntamiento de Sevilla | Sevilla | 690.566 |
| 250 | Ayuntamiento de Silla | Valencia | 18.462 |
| 251 | Ayuntamiento de Soria | Soria | 39.171 |
| 252 | Ayuntamiento de Soto del Real | Madrid | 8.483 |
| 253 | Ayuntamiento de Tacoronte | Santa Cruz de Tenerife | 23.772 |
| 254 | Ayuntamiento de Taliga | Badajoz | 708 |
| 255 | Ayuntamiento de Tarragona | Tarragona | 131.094 |
| 256 | Ayuntamiento de Tegueste | Santa Cruz de Tenerife | 11.114 |
| 257 | Ayuntamiento de Tejeda | Las Palmas | 1.967 |
| 258 | Ayuntamiento de Toledo | Toledo | 83.459 |
| 259 | Ayuntamiento de Tomelloso | Ciudad Real | 36.746 |
| 260 | Ayuntamiento de Torrejón de la Calzada | Madrid | 8.171 |
| 261 | Ayuntamiento de Torrelodones | Madrid | 23.123 |
| 262 | Ayuntamiento de Torremolinos | Málaga | 67.786 |
| 263 | Ayuntamiento de Torrent | Valencia | 80.762 |
| 264 | Ayuntamiento de Torrevieja | Alicante | 84.213 |
| 265 | Ayuntamiento de Totana | Murcia | 30.981 |
| 266 | Ayuntamiento de Tudela de Duero | Valladolid | 8.582 |
| 267 | Ayuntamiento de Utebo | Zaragoza | 18.466 |
| 268 | Ayuntamiento de Utrera | Sevilla | 52.674 |
| 269 | Ayuntamiento de Valdepeñas | Ciudad Real | 30.277 |
| 270 | Ayuntamiento de Valencia | Valencia | 790.201 |
| 271 | Ayuntamiento de Valladolid | Valladolid | 301.876 |
| 272 | Ayuntamiento de Valle de Mena | Burgos | 3.806 |
| 273 | Ayuntamiento de Vedra | A Coruña | 5.012 |
| 274 | Ayuntamiento de Vélez-Málaga | Málaga | 78.890 |
| 275 | Ayuntamiento de Vera | Almería | 15.168 |
| 276 | Ayuntamiento de Vic | Barcelona | 43.287 |
| 277 | Ayuntamiento de Vícar | Almería | 24.957 |
| 278 | Ayuntamiento de Vigo | Pontevedra | 292.817 |
| 279 | Ayuntamiento de Vilaboa | Pontevedra | 6.043 |
| 280 | Ayuntamiento de Viladecans | Barcelona | 65.779 |
| 281 | Ayuntamiento de Vilafranca del Penedès | Barcelona | 39.365 |
| 282 | Ayuntamiento de Vilanova i la Geltrú | Barcelona | 65.972 |

| Nº | EELL | Provincia | Nº habitantes INE ⁽¹⁾ |
|-----|--|------------------------|----------------------------------|
| 283 | Ayuntamiento de Villa de Don Fadrique (La) | Toledo | 3.854 |
| 284 | Ayuntamiento de Villalbilla | Madrid | 12.719 |
| 285 | Ayuntamiento de Villamayor | Salamanca | 7.047 |
| 286 | Ayuntamiento de Villanueva del Arzobispo | Jaén | 8.447 |
| 287 | Ayuntamiento de la Villanueva de la Cañada | Madrid | 19.611 |
| 288 | Ayuntamiento de Villaquilambre | León | 18.583 |
| 289 | Ayuntamiento de Villarreal/Vila Real | Castellón | 50.252 |
| 290 | Ayuntamiento de Villarrobledo | Albacete | 25.589 |
| 291 | Ayuntamiento de Villaviciosa de Odón | Madrid | 27.276 |
| 292 | Ayuntamiento de Villena | Alicante | 34.163 |
| 293 | Ayuntamiento de Vitoria-Gasteiz | Álava | 244.634 |
| 294 | Ayuntamiento de Viveiro | Lugo | 15.615 |
| 295 | Ayuntamiento de Xátiva | Valencia | 28.973 |
| 296 | Ayuntamiento de Xirivella | Valencia | 28.771 |
| 297 | Ayuntamiento de Yecla | Murcia | 34.037 |
| 298 | Ayuntamiento de Zaragoza | Zaragoza | 661.108 |
| 299 | Cabildo Insular de la Gomera | Santa Cruz de Tenerife | 20.940 |
| 300 | Ciudad Autónoma de Ceuta | Ceuta | 84.519 |
| 301 | Consell Insular d' Eivissa | Illes Balears | 142.065 |
| 302 | Consell Insular de Menorca | Illes Balears | 91.601 |
| 303 | Diputación de Badajoz | Badajoz | 684.113 |
| 304 | Diputación de Barcelona. Xarxa de Ciutats i Pobles Cap a la Sostenibilitat | Barcelona | 5.542.680 |
| 305 | Diputación de Cádiz | Cádiz | 1.239.889 |
| 306 | Diputación de Castellón | Castellón | 579.245 |
| 307 | Diputación de Guadalajara | Guadalajara | 252.882 |
| 308 | Diputación de Huelva | Huelva | 519.596 |
| 309 | Diputación de Jaén | Jaén | 648.250 |
| 310 | Diputación de Málaga | Málaga | 1.629.298 |
| 311 | Diputación de Palencia | Palencia | 164.644 |
| 312 | Mancomunidad de Municipios Sostenibles de Cantabria | Cantabria | 74.952 |

| | |
|--|-------------------|
| TOTAL HABITANTES ⁽²⁾ | 28.952.034 |
|--|-------------------|

(1) Datos provisionales Padrón 2017, INE.

(2) Cifra calculada a partir de los datos del INE correspondientes a 2017, sin contabilizar los habitantes de los Ayuntamientos cuya Diputación, Cabildo o Consejo está adherido a la Red Española de Ciudades por el Clima.



RED ESPAÑOLA DE CIUDADES POR EL CLIMA

FEDERACIÓN ESPAÑOLA DE
MUNICIPIOS Y PROVINCIAS

C/ Nuncio, 8 - 28005 Madrid
Telf: +34 913643700

red.clima@femp.es
www.redciudadesclima.es

